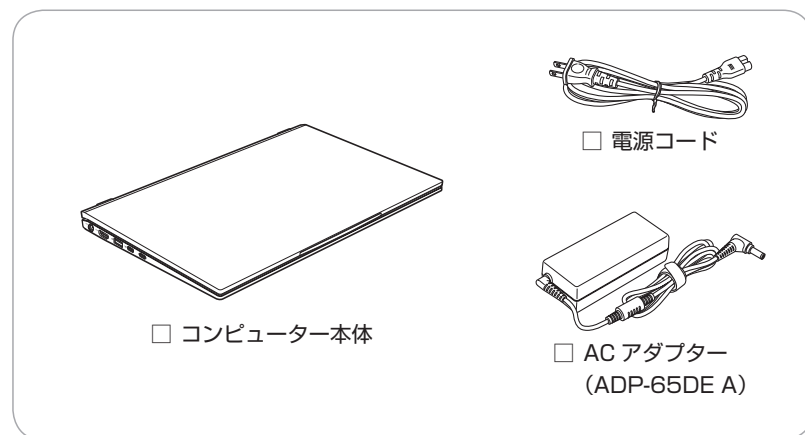


# Endeavor NL1000E スタートアップガイド

本書では、コンピューター開梱時に行う作業について記載しています。  
ご使用前に本書と **別紙**『安全にお使いいただくために』を必ずお読みください。

## 1 梱包品を確認する

本機には次の梱包品があります。万一、梱包品に不足や仕様違いがありましたら、  
商品お届け後 8 日以内に受付窓口までご連絡ください。  
詳しくは **別紙**『サポート・サービスのご案内』をご覧ください。



- ※ 当社では、ご購入日や保証サービスなどのお客様情報をデータベースで登録・管理しています。このため、保証書は添付されていません。
- ※ このほかにもオプション品が添付されている場合があります。オプション品は納品書でご確認ください。
- ※ 製造番号は、本機底面に貼付されている「製造銘板ラベル」で確認することができます。お問い合わせの際には製造番号が必要です。
- ※ Windows のプロダクトキーはラベルで添付されていません。プロダクトキーは本機に組み込まれており、インターネットに接続すると、自動的にライセンス認証が行われます。

## 2 コンピューターをセットアップする

本機を設置し、使用できる状態にする手順を説明します。



**制限**

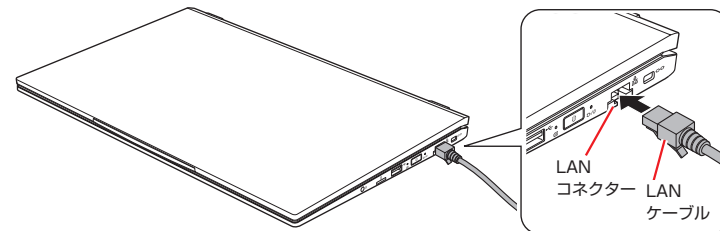
本機は購入時、電源を入れると自動的に無線機能（無線 LAN、Bluetooth）がオンになり、電波が発生します。航空機や病院など、電波の使用を禁止された区域に本機を持ち込むときは、本機の電源を入れないでください。

### 1 本機を頑丈で水平な場所に設置します。

背面と底面の通風孔をふさがないように置いてください。

### 2 ネットワーク（有線 LAN）を使用する場合は、市販の LAN ケーブルを本機右側面の LAN コネクター（) に接続します。

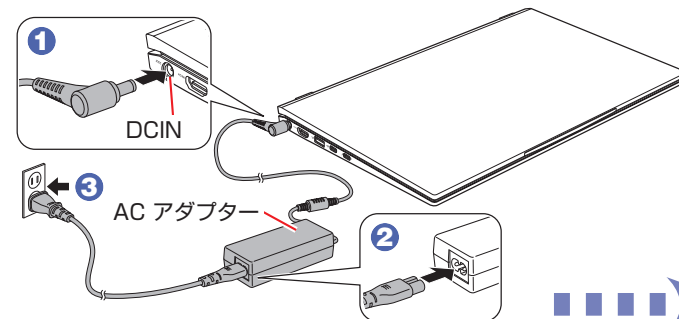
LAN ケーブルが抜けないように、しっかり差し込んでください。



### 3 本機に同梱の電源コード/AC アダプターを接続します。

コンピューターの近くで、抜き差ししやすい場所にあるコンセントを使用してください。

※ **初回は必ず AC アダプターを接続してください。**



出荷時のバッテリーは満充電状態ではありません。AC アダプターを本機に接続すると充電されます。

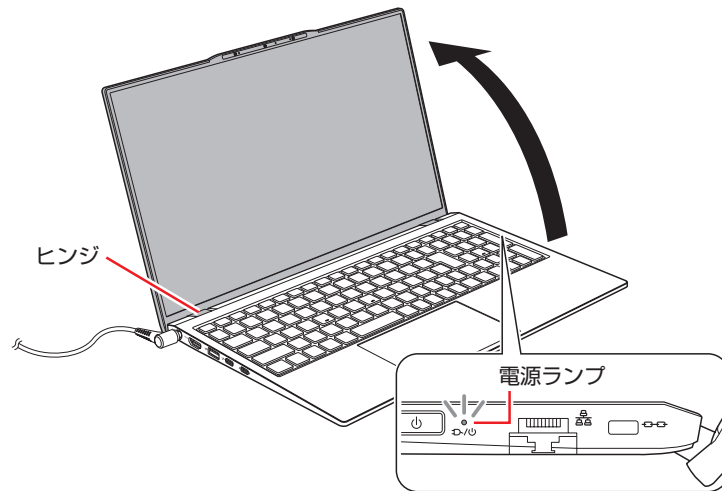


**制限**

バッテリーの充電は、必ず動作環境(10～35℃)で行ってください。動作環境以外では、正常に充電されません。

## 4 LCD ユニットを開きます。

AC アダプターを接続した状態で LCD ユニットを開くと、電源が入ります。電源が入ると、本機右側面の電源ランプ (D/U) が緑色に点灯します。



**制限**

LCD ユニットの開閉可能な最大角度は、およそ 130 度です。最大角度を超えて LCD ユニットを開かないでください。ヒンジ部分が破損します。



**参考**

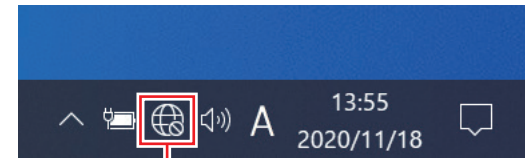
本機は次の方法でも電源を入れることができます。

- 1 LCD ユニットを開く
- 2 AC アダプターを接続する
- 3 本機右側面の電源スイッチ (D/U) を押す

Windows のセットアップ画面が表示されたら、画面の指示に従ってセットアップを行ってください。

デスクトップが表示されたら、セットアップは完了です。

Windows のセットアップ後に無線 LAN 接続する場合は、画面右下通知領域の「ネットワーク」アイコンから設定してください。



ネットワークアイコン

## 3 ユーザーズマニュアル(PDF)を確認する

本機の『ユーザーズマニュアル』は PDF で提供しています。インターネットに接続後、次のどちらかの方法でご覧ください。

- マニュアルびゅうで表示  
[スタート] - [PC お役立ちナビ] - [マニュアルびゅう]
- Web ブラウザーで表示  
<http://www.epsondirect.co.jp/support/purpose/download.asp>



「マニュアルをダウンロードする」 - 「製造番号から検索しダウンロードする」で本機の製造番号を入力すると、マニュアル一覧が表示されます。